

DANIEL  
FORTIN  
*design*

PORTFOLIO 2022



# DANIEL FORTIN

Moitié québécois, moitié français.  
Un peu artiste, un peu artisan, un peu technicien.  
Un jour intello, un autre jour bricolo.  
J'ai eu un atelier de meubles qui s'appelait «Entre 2 Chaises», c'est dire.

Le design a toujours été autour de ma vie, sans que j'ose en faire un cœur de métier.  
Toujours un œil qui scrute et une main qui façonne.

Sans cesse le souci de bien présenter les choses,  
en plus de concevoir des éléments fonctionnels.

J'ai besoin de faire bien et beau.

Aujourd'hui je mets les pieds dans le plat du design graphique.  
Je ne sais pas pourquoi je ne l'ai pas fait plus tôt.

- 4** WOLOW  
CRÉATION D'UN LOGOTYPE
- 8** WILDWORLD  
CRÉATION D'UNE IDENTITÉ VISUELLE
- 14** ORHIZOM  
CRÉATION D'UNE IDENTITÉ VISUELLE
- 20** LA NATURE REPREND SES DROITS  
PHOTOMONTAGE
- 22** DAY / NIGHT  
PHOTOMONTAGE
- 24** RUNNING MAN  
MISE EN PAGE D'UNE COUVERTURE DE LIVRE
- 26** SIXFOISQUATRE  
MISE EN PAGE D'UN DÉPLIANT
- 28** LES LUMIÈRES DE LAVAL  
MISE EN PAGE DE SUPPORTS DE COMMUNICATION
- 32** ICÔNE  
MISE EN PAGE D'UN MAGAZINE
- 38** POUR ALLER PLUS LOIN  
À CONSULTER EN LIGNE

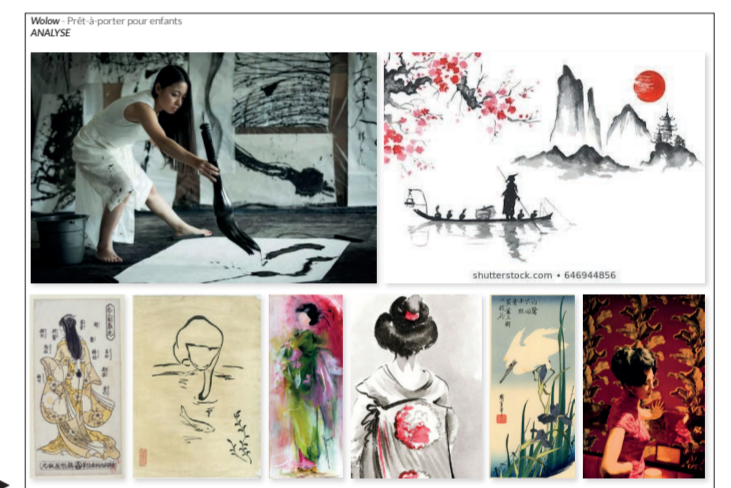
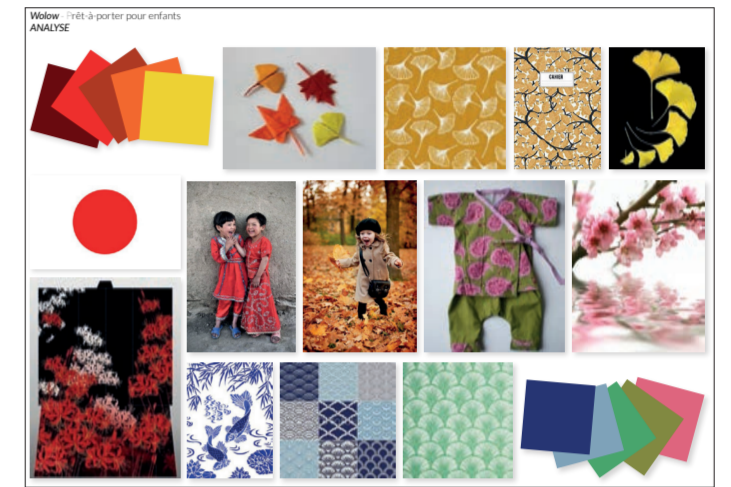
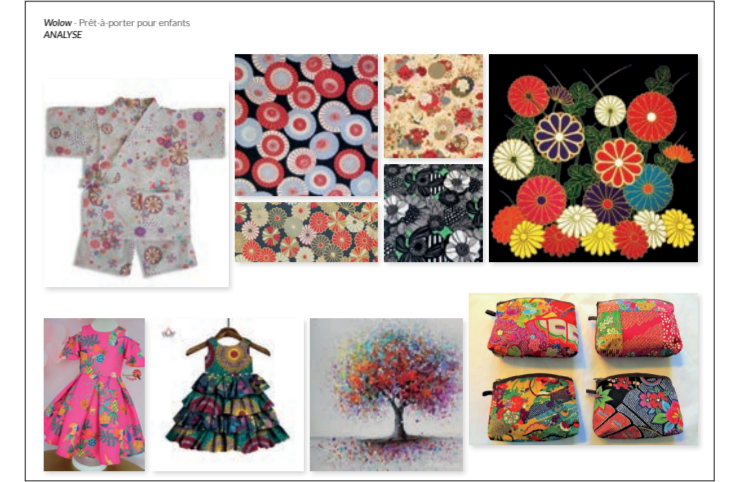
# Wolow

## Création d'un logotype

**Brief** Wolow est une marque de prêt-à-porter pour enfant.

Des motifs colorés, des tissus japonisants, une expérience d'une vingtaine d'années. Les produits se situent dans un segment milieu de gamme et Wolow offre à ses clients des produits de qualité, fabriqués dans un cadre éthique et respectueux de l'environnement.

**Livrables** Trois propositions de logotypes avec quelques déclinaisons de compositions et de couleurs.



LOGOTYPE RETENU ▼

MOODBOARDS EXTRAITS DE LA DÉMARCHÉ CRÉATIVE ►

# Wolow

PRÊT À PORTER  
PRÊT À S'ENVOLER



AUTRES PROPOSITIONS ▲

**Démarche** Veille sur les thèmes liés directement ou indirectement aux éléments du brief. Réalisation de planches-tendances (*moodboards*).

Croquis à main levée. Ébauche des trois axes sur papier. Développement sur logiciel d'illustration.

**Outils** Adobe Illustrator.



WoLow

PRÊT À PORTER  
PRÊT À S'ENVOLER

DÉCLINAISON DU LOGOTYPE AVEC ILLUSTRATION ►



DÉCLINAISON DU LOGOTYPE EN SITUATION ►

# Wildworld

## Création d'une identité visuelle

**Brief** Wildworld est une maison d'édition spécialisée dans les romans policiers et thrillers.

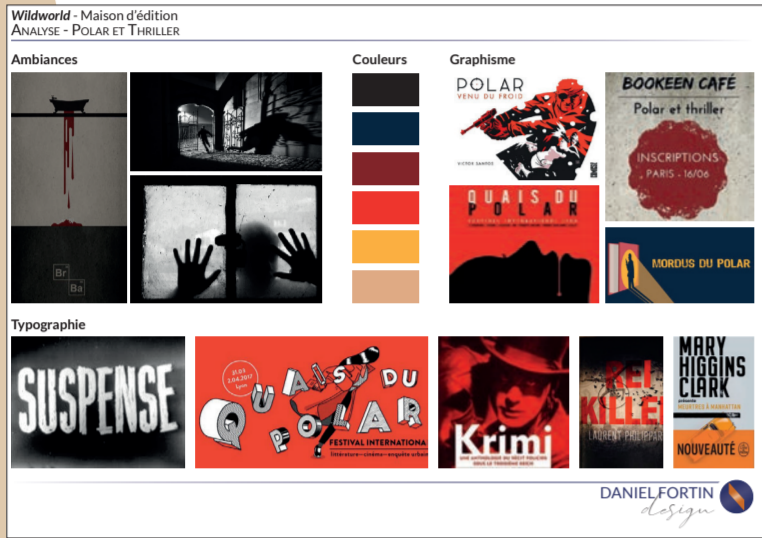
L'entreprise souhaitait une identité distinctive et reconnaissable parmi l'offre littéraire diverse, reflet de la qualité littéraire qu'elle propose, sans pour autant être associée à une gamme de produits de luxe du marché du livre.

L'univers de Saul Bass (créateur des génériques de Hitchcock) était une piste à privilégier.

**Livrables** Trois propositions de logotypes avec quelques déclinaisons de compositions et de couleurs. Puis, la mise au point de l'identité autour du logotype retenu, les déclinaisons utiles et une ébauche de charte graphique.

IDENTITÉ RETENUE ▼





MOODBOARDS EXTRAITS DE LA DÉMARCHÉ CRÉATIVE

**Démarche**

Mise au point d'un cahier des charges. Veille thématique, sémantique et esthétique restituée en moodboards.

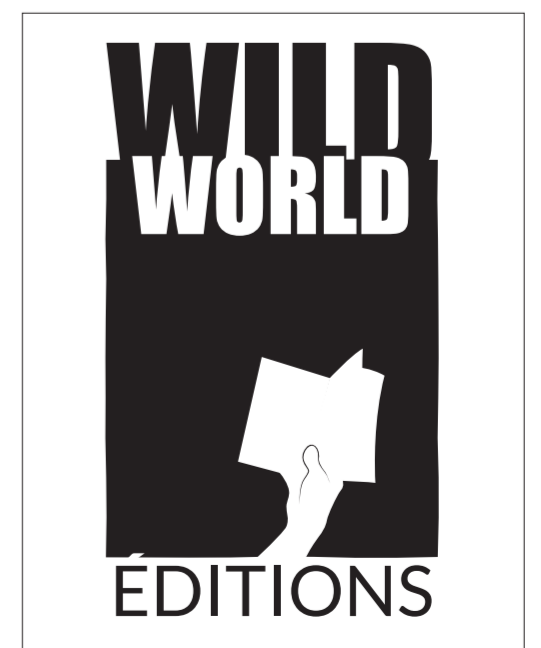
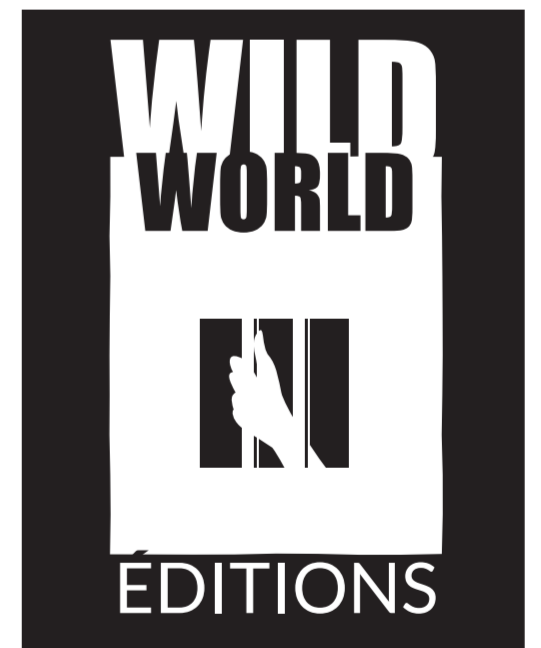
Croquis à main levée. Ébauche des trois axes sur papier. Développement sur logiciel d'illustration. Présentation client.

Développement de l'identité retenue. Réalisation de maquettes (mockups). Établissement de points de charte graphique.

**Outils**

Adobe Photoshop, Adobe Illustrator, Adobe InDesign.

AUTRE PROPOSITION (NON RETENUE) ▶



◀ AUTRE PROPOSITION (NON RETENUE)



◀ PROPOSITION RETENUE (ÉBAUCHE INITIALE)

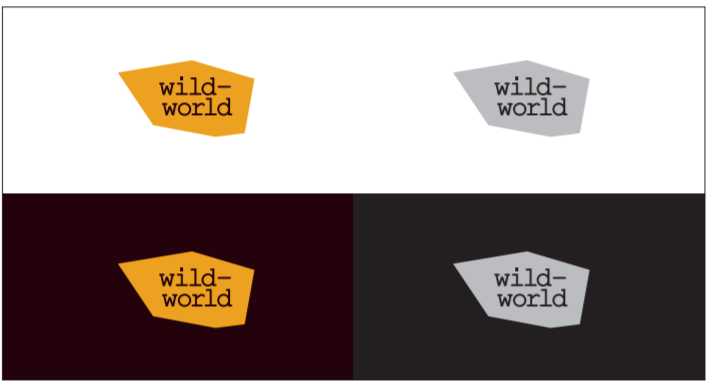
Wildworld - Maison d'édition  
IDENTITÉ VISUELLE RETENUE - CHARTE CHROMATIQUE

C: 60 M: 90 J: 70 N: 80 R: 46 V: 16 B: 17 HEX: 330000	C: 6 M: 40 J: 100 N: 0 R: 237 V: 163 B: 0 HEX: eda300	C: 11 M: 18 J: 32 N: 1 R: 230 V: 210 B: 181 HEX: e6d2b5	C: 0 M: 0 J: 0 N: 30 R: 198 V: 198 B: 198 HEX: c6c6c6
--	--	--	--

DANIEL FORTIN design



◀ PROPOSITION RETENUE (DÉVELOPPEMENT)



EXTRAITS DE LA CHARTE GRAPHIQUE ▶

Wildworld - Maison d'édition  
IDENTITÉ VISUELLE RETENUE - TYPOGRAPHIE

**Courier New**  
abcdefghijklmnopqrstuvwxyz  
**Courier New Regular**

Cette police est utilisée pour les logos. Elle pourra se retrouver en enseigne, en nom de gammes et en titre de premier niveau dans les documents. On évitera l'usage des capitales.

On peut forcer la graisse par l'ajout d'un contour de même couleur n'excédant pas 3% de la hauteur du corps (par exemple, un contour de 1.5pt pour un corps de 50pt).

Si le texte s'affiche sur plusieurs lignes, on peut réduire l'interlignage jusqu'à 80% de la hauteur du corps (par exemple, un interlignage de 40pt pour un corps de 50pt).

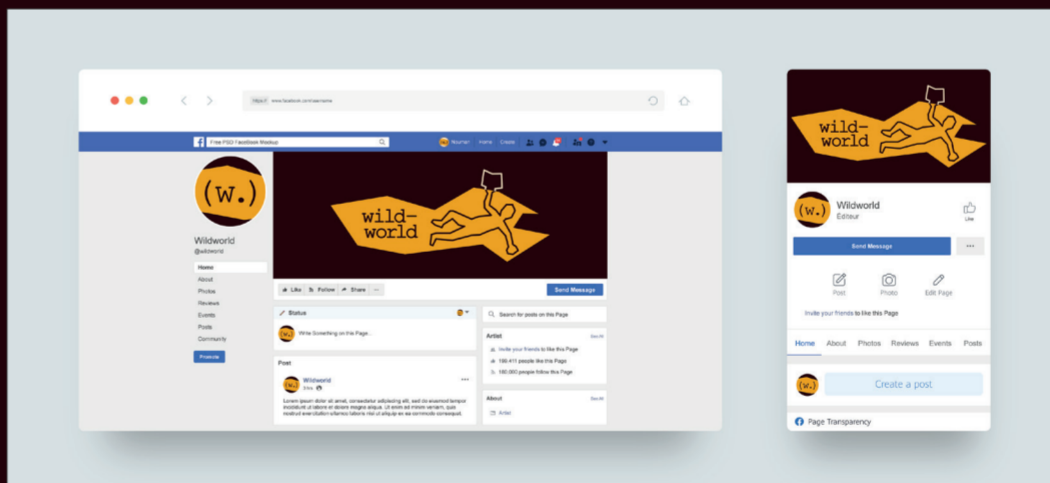
Bien qu'il s'agisse initialement d'une police à chasse fixe, la modification de l'interlignage est autorisée.

**Cormorant Garamond**  
abcdefghijklmnopqrstuvwxyz

Cormorant Garamond Light  
Cormorant Garamond Light Italic  
Cormorant Garamond Regular  
Cormorant Garamond Italic  
Cormorant Garamond Medium  
Cormorant Garamond Medium Italic  
Cormorant Garamond Semibold  
Cormorant Garamond Semibold Italic  
Cormorant Garamond Bold  
Cormorant Garamond Bold Italic

Cette police sera utilisée pour le contenu courant, ainsi que pour tous les intertitres dans les documents. Les 10 styles permettent un usage adaptatif en toutes circonstances.

DANIEL FORTIN design



DIVERSES MISES EN APPLICATION DE L'IDENTITÉ ▶▶

# Orhizom

## Création d'une identité visuelle

**Brief** Cet atelier a pour point de départ la création d'une ville imaginaire.

La ville d'Orhizom est créée en 2027 par le regroupement d'une vingtaine de communes dites «sinistrées» en zone rurale périphérique. Elle s'inscrit dans le cadre des projets «laboratoires» du gouvernement français qui accompagne les initiatives de transformation du territoire s'inscrivant dans un plan national de rupture face aux défis écologiques et sociaux.

La nouvelle ville pose comme fondement philosophique le principe de l'interconnexion, du maillage et de la mutualisation des ressources. La ville est vue comme un écosystème qui doit mettre en place les conditions globales d'une vie non-destructrice et heureuse pour les spécimens qui la composent, c'est-à-dire ses habitants.

Elle se fonde également sur des principes de démocratie directe et de prise de décision horizontale.

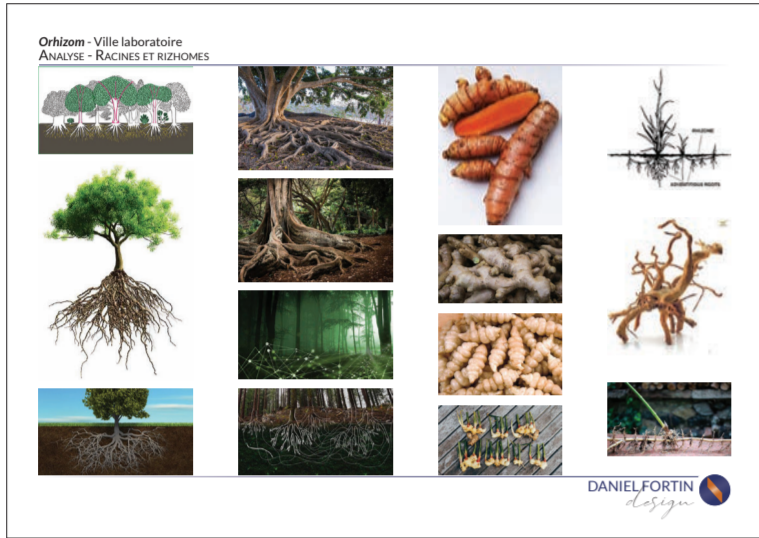
La population étant croissante, les besoins en terme de communication à l'intérieur de la ville et vers l'extérieur deviennent incontournables. Orhizom doit se doter d'une identité claire et reconnaissable qui puisse porter ses valeurs fondatrices en se déclinant sur tous les supports nécessaires.

**Livrables** Le logotype de la ville avec toutes les déclinaisons utiles. La charte graphique complète. La mise au point de différents supports de communication et l'ébauche d'un site web.

LOGOTYPE FINAL ▼







MOODBOARDS EXTRAITS DE LA DÉMARCHÉ CRÉATIVE

Démarche

Invention de la ville et de ses caractéristiques, servant ensuite de base d'élaboration du cahier des charges.

Veille thématique, sémantique et esthétique restituée en moodboards.

Croquis à main levée. Ébauche des plusieurs axes sur papier. Développement sur logiciel d'illustration. Choix d'une solution graphique.

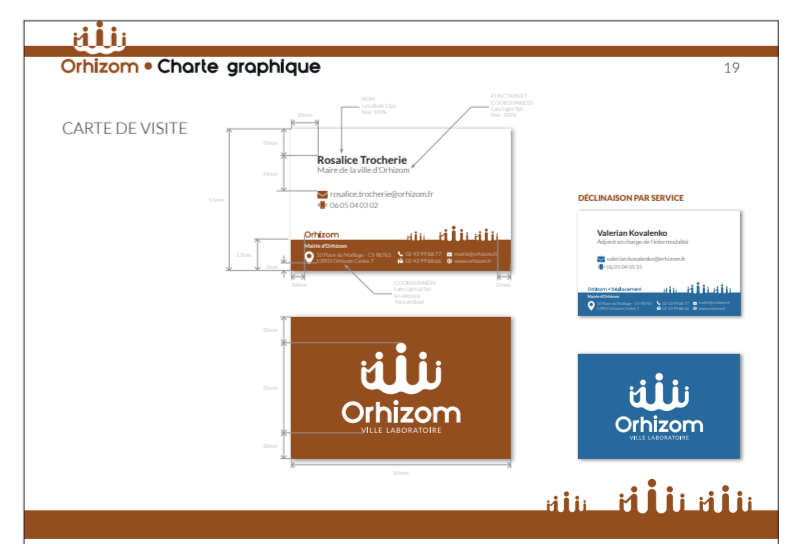
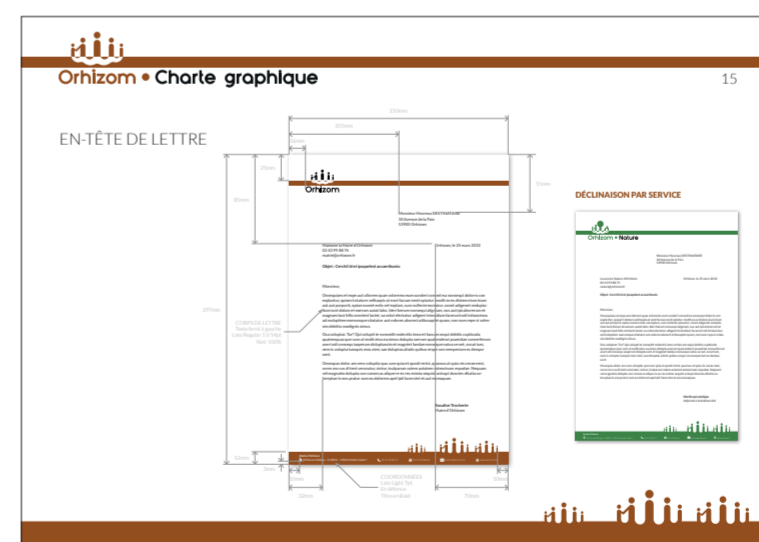
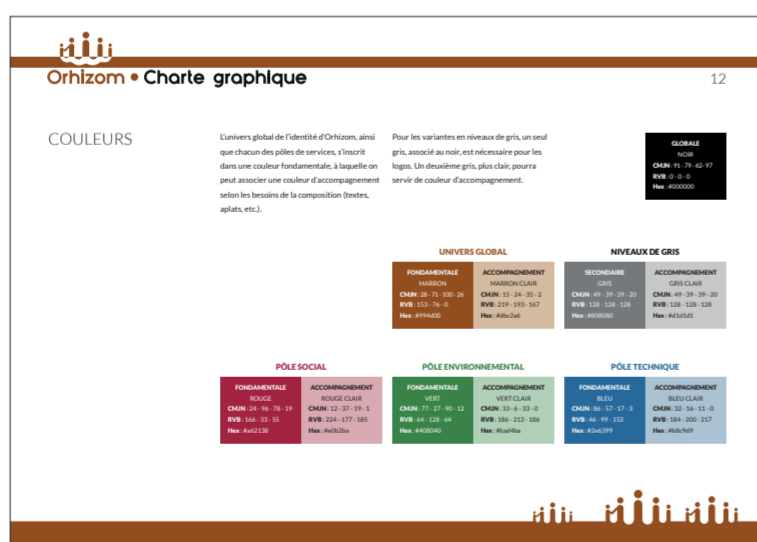
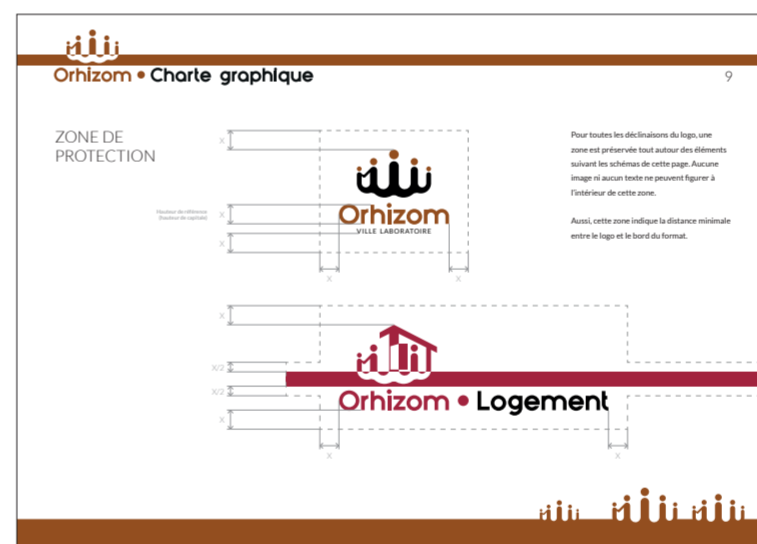
Développement de l'idée retenue. Élaboration des déclinaisons. Choix des couleurs. Choix des typographies. Création d'une typographie dédiée.

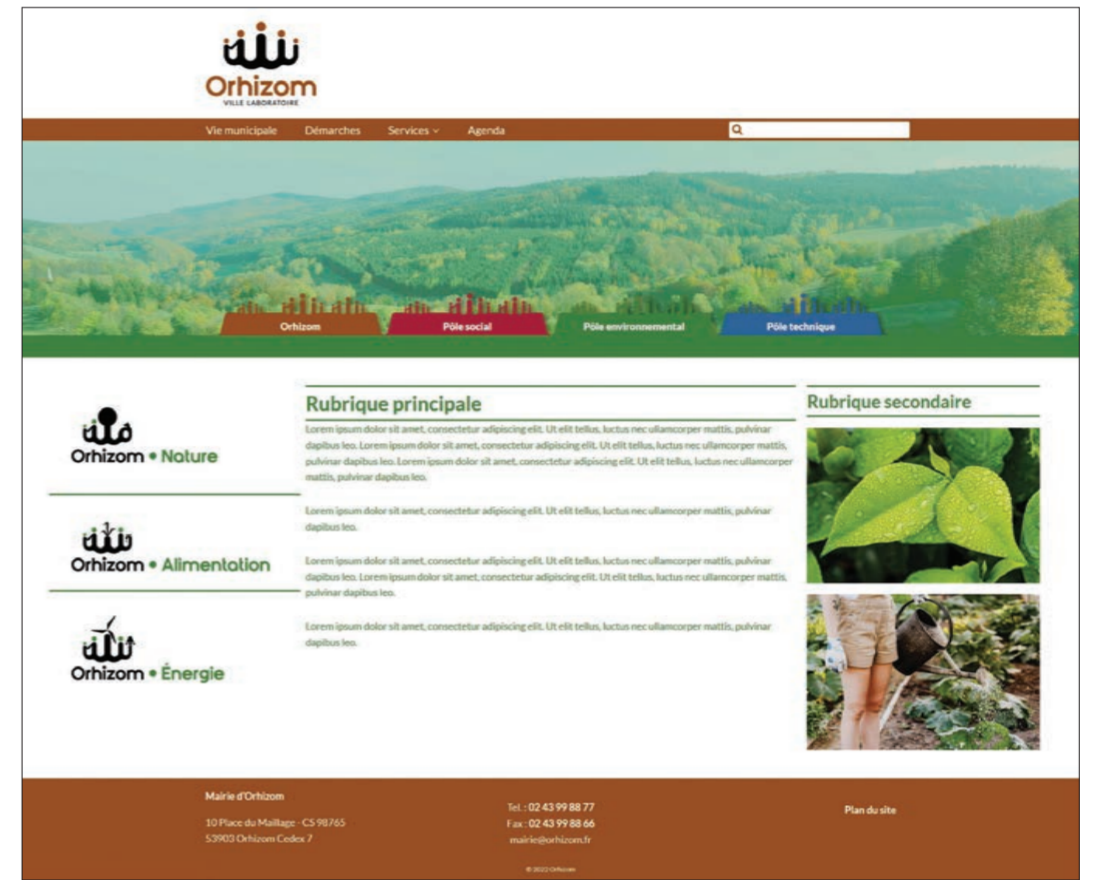
Établissement de la charte graphique complète. Mise au point de plusieurs supports (papier à en-tête, enveloppe, carte de correspondance, carte de visite, exemple d'affiche, signature de mail, ébauche de site web). Réalisation de maquettes (mockups).

Outils

Adobe Photoshop, Adobe Illustrator, Adobe InDesign, FontForge, Kadence et Elementor sur Wordpress (site web).

PAGES EXTRAITES DE LA CHARTE GRAPHIQUE





PAGES EXTRAITES DU SITE WEB ▲▶



◀▼ DIVERSES MISES EN APPLICATION DE L'IDENTITÉ



# La Nature reprend ses droits

## Réalisation d'un photomontage

**Brief** Plonger un environnement urbain dans un futur hypothétique au cours duquel la nature aurait repris ses droits sur la ville.

Une centrale nucléaire abandonnée. De la radioactivité en mode *freestyle*.  
Des mutations chez les vivants.

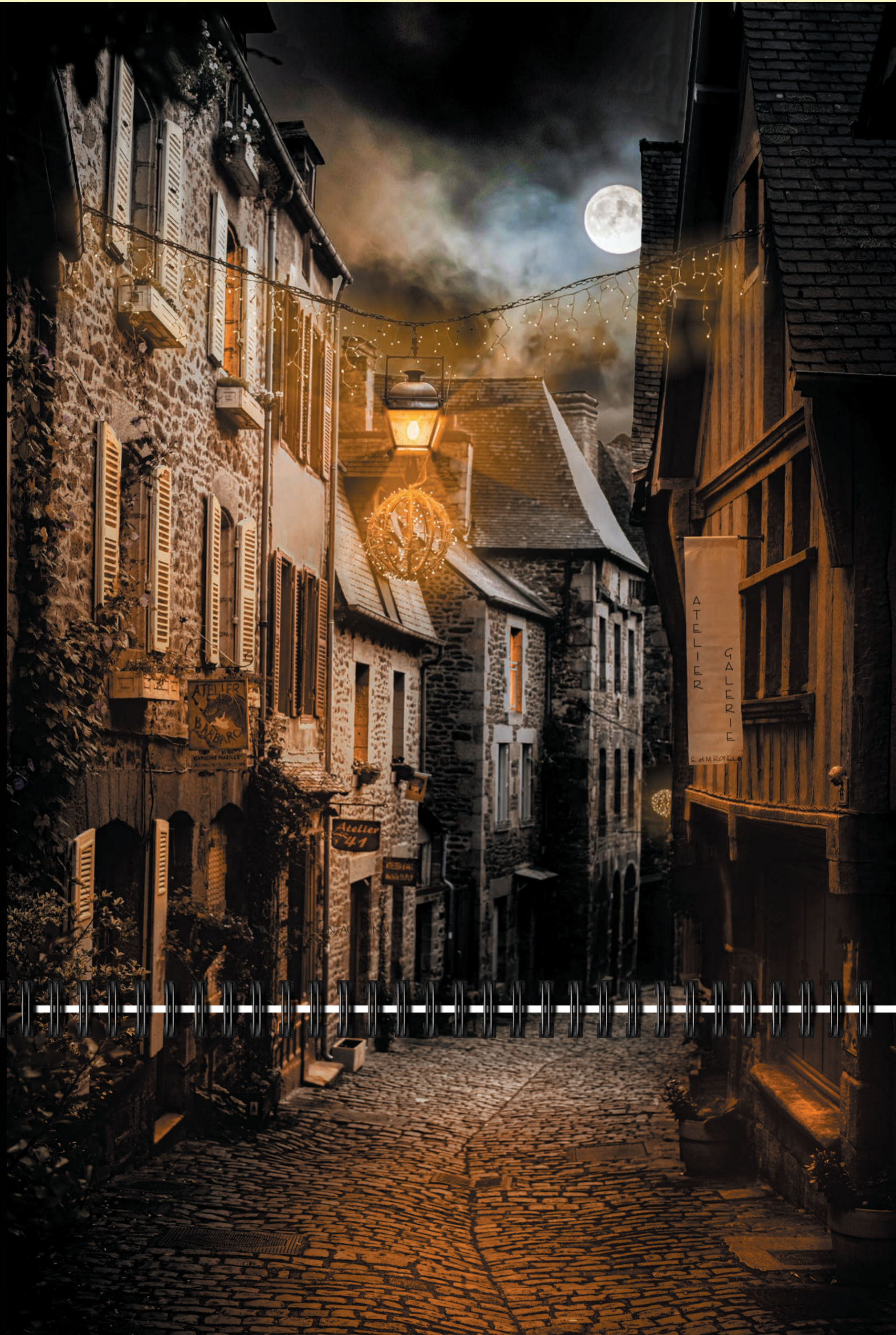
**Outils** Adobe Photoshop.



PHOTOMONTAGE FINAL ▼

IMAGE D'ORIGINE ►





▼ IMAGE D'ORIGINE

PHOTOMONTAGE FINAL ►



## Day / Night

### Réalisation d'un photomontage

**Brief** Transformer une photo prise de jour en photo de nuit.

La lumière blanche de la lune et celle orangée de l'éclairage incandescent se disputent les reliefs d'une vieille ville.

**Outils** Adobe Photoshop.

# Running Man

Mise en page d'une couverture de livre



## Brief

Réaliser une couverture de livre format 180 mm x 110 mm et 15 mm de large pour le dos. La première de couverture doit être un travail essentiellement typographique.

## Livrables

Fichier prêt-à-l'impression pour la première de couverture, le dos et la quatrième de couverture.

## Outils

Adobe Illustrator, Adobe InDesign.



MAQUETTE EN SITUATION ▼





PREMIÈRE PROPOSITION ▲

SECONDE PROPOSITION ▼

# sixfoisquatre

## Mise en page d'un dépliant

**Brief** Créateur d'objets imprimés pour la décoration d'intérieur, sixfoisquatre® offre une nouvelle façon de penser sa décoration : une édition d'objets iconiques et personnalisables grâce à une série de motifs originaux.

Désireuse de ce faire connaître un peu plus auprès du public lors du prochain salon de l'habitat, sixfoisquatre a commandé la création d'un dépliant qui sera distribué lors de cette occasion.

**Livrables** Deux propositions de dépliants.

**Outils** Adobe Photoshop, Adobe Illustrator, Adobe InDesign.



# Les Lumières de Laval

## Mise en page de supports de communication

**Brief** Colorées ! Voici le maître-mot des Lumières de Laval. Les illuminations reviennent en force et jouent la carte de la couleur.

Il s'agit de créer les différents supports de communication pour la fête des lumières qui aura lieu en novembre 2022 à Laval qui rendra hommage cette année à Robert Tatin.

Pas de consignes particulières si ce n'est que l'esprit coloré, lumineux et festif doit être véritablement présent au travers de l'univers graphique.

**Livrables** Trois propositions de visuel et leurs déclinaisons en affiche, flyer et couverture Facebook.

**Outils** Adobe Illustrator.



EXEMPLE D'AFFICHE D'UNE ÉDITION PRÉCÉDENTE ▶

PREMIÈRE PROPOSITION DE FLYER ET COUVERTURE FB ▼



DEUXIÈME PROPOSITION D'AFFICHE ▼



TROISIÈME PROPOSITION D'AFFICHE ▼

Conçue en trichromie par l'utilisation en surimpression de tons directs (Pantone) dont le rendu exact est impossible à reproduire dans ce document CMJN

# LES LUMIÈRES 2022

DU 26 NOVEMBRE AU 07 JANVIER

**FEU D'ARTIFICE**  
26 NOVEMBRE À 20H

**GRANDE ROUE**  
26 NOVEMBRE > 7 JANVIER

**MARCHÉ DE NOËL**  
9 > 11 ET 16 > 18 DÉCEMBRE

**MARCHÉ DES LUMIÈRES**  
3 DÉCEMBRE



laval.fr

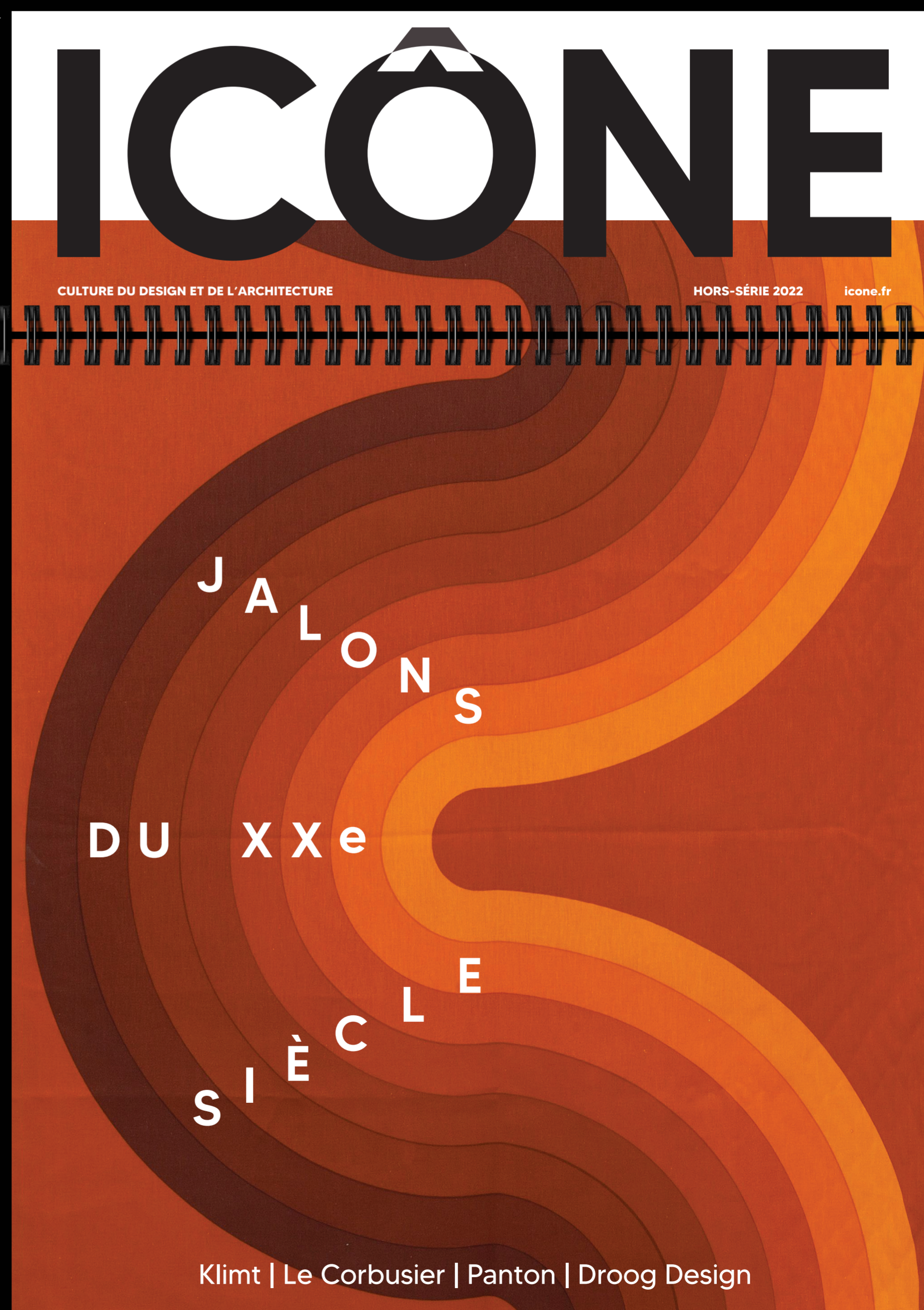


Ville de Laval - Direction de la communication - Créativité - Imprimerie municipale





UNE DE LA MISE EN PAGE INÉDITE ▶



## ICône

### Mise en page d'un magazine

**Brief** Après avoir choisi la maquette d'un magazine établi, réaliser la mise en page d'un supplément *Design & Culture* d'au moins 20 pages en épousant au mieux l'apparence et l'organisation du magazine retenu.

Le supplément devra traiter de 4 sujets parmi une liste proposée et sa mise en page tâchera d'amener une certaine dynamique de lecture.

**Livrables** L'assemblage complet du magazine prêt à traiter en impression.

◀ DIVERSES UNES DU MAGAZINE MODÈLE



PAGE ÉDITORIALE ▲

SOMMAIRE ▲

### Démarche

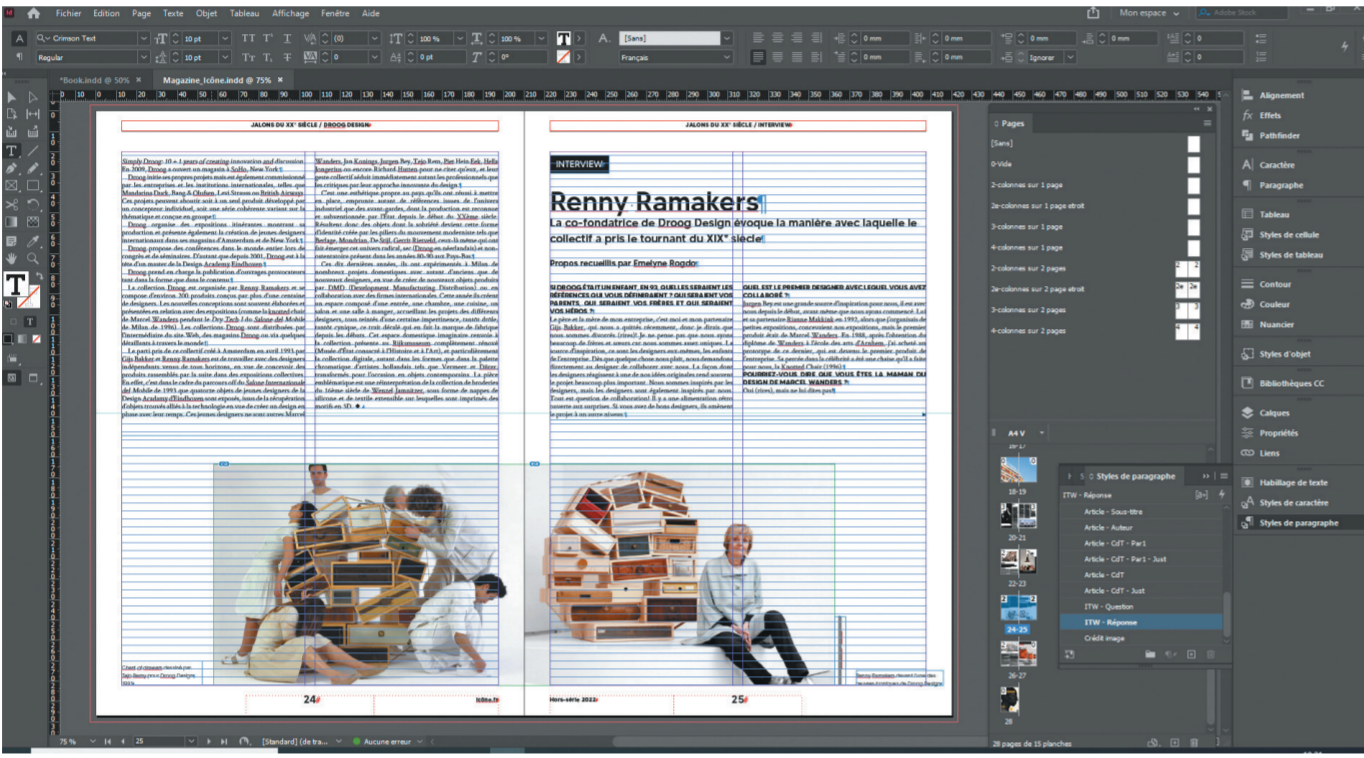
Collecte des images et des textes. Répartition des contenus à l'intérieur d'un « chemin de fer » pour l'ensemble de la mise en page (28 pages).

Formatage du document, mise au point des gabarits, création des feuilles de style (sur la base du magazine modèle).

Création des blocs et ajustement des contenus. Modifications par traitement d'image et/ou illustration.

Ajustements typographiques, vérification de l'ensemble et constitution du dossier d'assemblage.

DOUBLE-PAGE EN COURS DE RÉALISATION ▼



### Outils

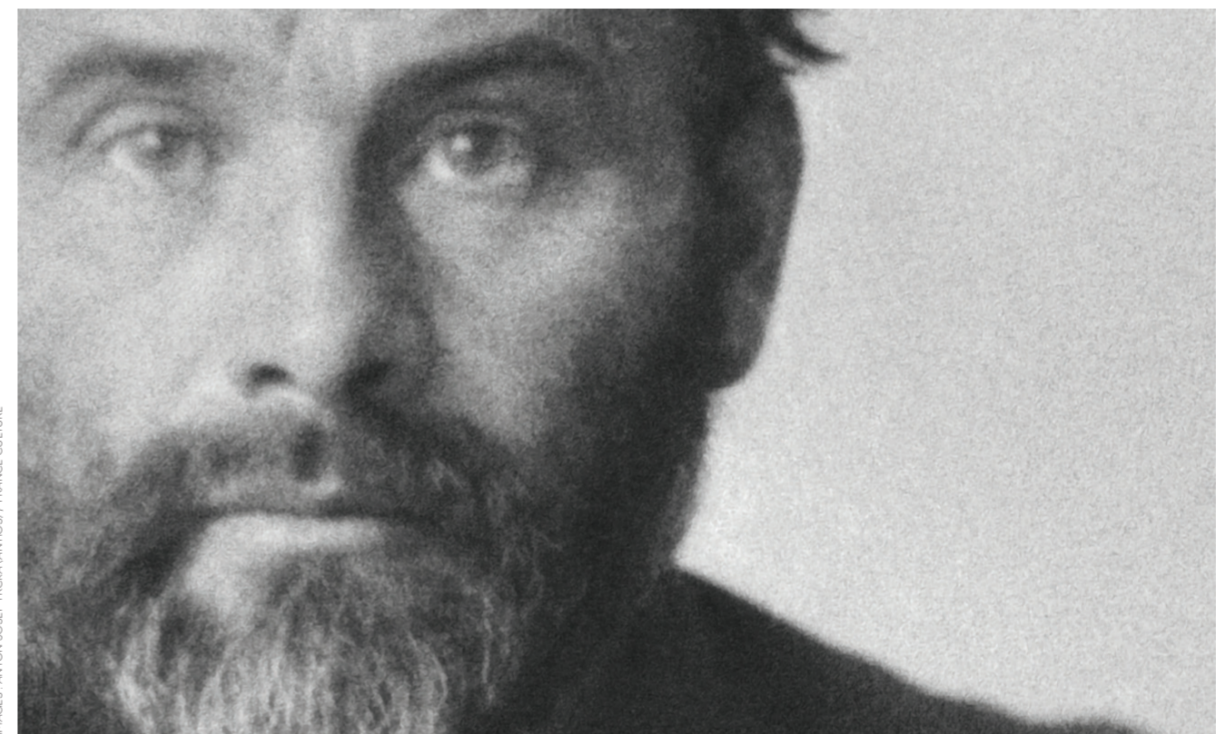
Adobe Photoshop, Adobe Illustrator, Adobe InDesign.

▼ AMORCE D'ARTICLE



JALONS DU XX<sup>e</sup> SIÈCLE / GUSTAV KLIMT

À GAUCHE  
Portrait d'Adele Bloch-Bauer I  
1907



IMAGES: ANTON JOSEF TROJANTOS / FRANCE CULTURE

### GUSTAV KLIMT

## Un art nouveau

Le peintre autrichien inaugure le nouveau XX<sup>e</sup> en faisant Sécession avec l'art du XIX<sup>e</sup>

Écrit par Karina Milk

**GUSTAV KLIMT**, né le 14 juillet 1862 à Baumgarten en Autriche et mort le 6 février 1918 à Vienne, est un peintre symboliste autrichien, et l'un des membres les plus en vue du mouvement Art nouveau et de la Sécession de Vienne.

Peintre de figures, sujets allégoriques, nus, portraits, paysages, il est aussi dessinateur, décorateur, peintre de cartons de tapisseries et de mosaïques, céramiste et lithographe.

Deuxième enfant d'une famille de sept, Gustav Klimt est né à Baumgarten le 14 juillet 1862, près de Vienne. Fils d'Ernst Klimt (1834 - 1892), orfèvre ciseleur

de métaux précieux, et d'Anne Finster (1836-1915), qui a toujours rêvé d'être une chanteuse lyrique mais n'a jamais réussi, Gustav a grandi dans la pauvreté. Son père, d'origine tchèque et ne parlant pas bien l'allemand, n'a pas les contacts nécessaires pour gagner assez d'argent pour subvenir correctement aux besoins de sa famille. La famille vit dans une même pièce. Alors que Gustav n'a que 12 ans, sa sœur, Anna, âgée de 5 ans, meurt d'une maladie infantile. Sa mère n'arrive pas à supporter et s'effondre totalement. Scolarisé partiellement, Gustav est la cible des autres élèves et se sent rejeté, se

plongeant dans le dessin. Avec son frère Ernst, il commence à aider leur père dans son travail d'orfèvre.

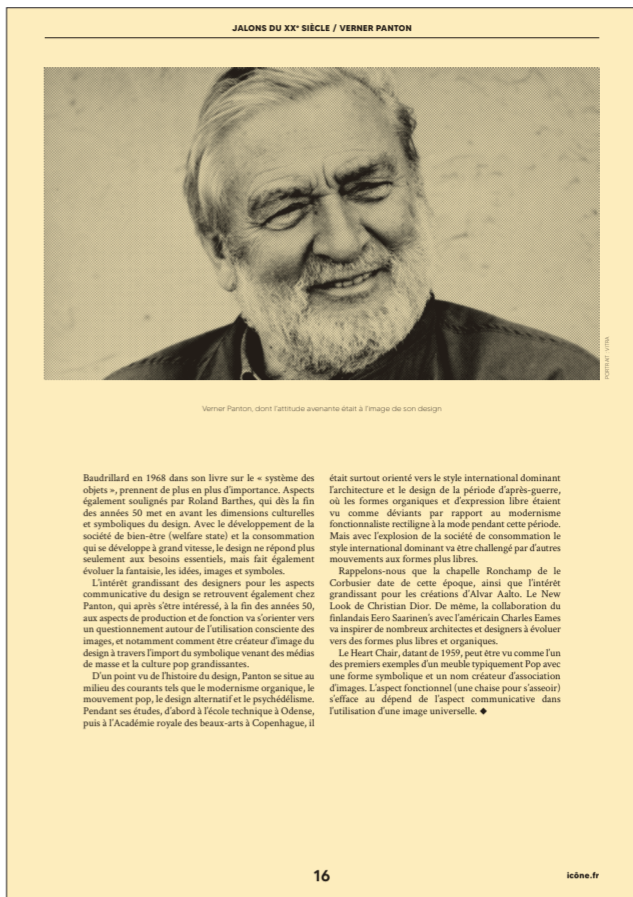
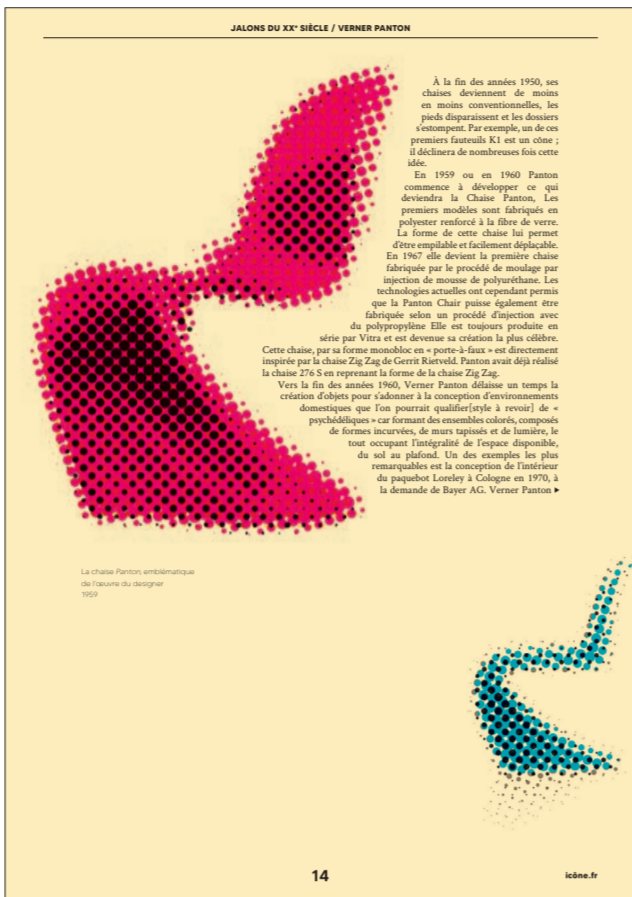
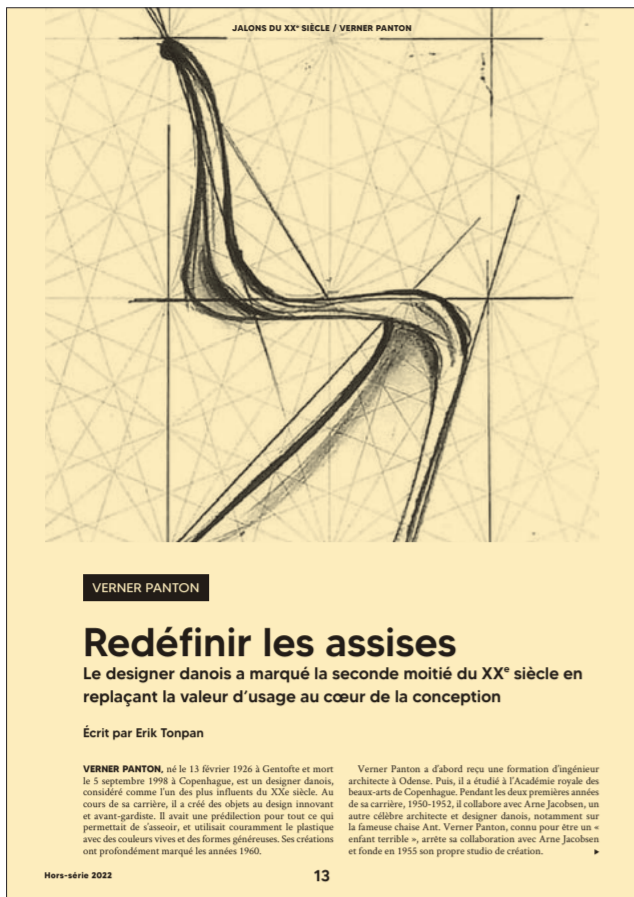
En 1876, à l'âge de 14 ans, il s'inscrit à l'école des arts appliqués de Vienne, Ernst le rejoignant un an après en 1877. Il y sont élèves de Ferdinand Laufberger et de Julius Victor Berger. À eux deux, il dessinent des portraits d'après photographies qu'ils vendent six gulden pièce.

En 1879, il débute comme décorateur dans l'équipe de Hans Makart à qui il rêvera de ressembler pendant un temps, en participant à l'organisation du Festzug (noces d'argent du couple impérial). La même année, les frères Klimt et leur ami Franz Matsch décorent la cour intérieure du musée d'Histoire de l'art.

En 1880, Gustav Klimt adhère au Künstlerhaus (la Compagnie des artistes), intermédiaire influent entre les artistes et leur public, qui se chargeait de les aider. L'événement le plus important dans ces années est l'achèvement de la décoration des pendentifs du grand escalier du Musée d'Histoire de l'art, qu'il mène à bien malgré le décès du maître d'œuvre de ce travail, Hans Makart, travail qui consolide encore sa réputation. Cette même année, le trio enchaîne les commandes : ▶

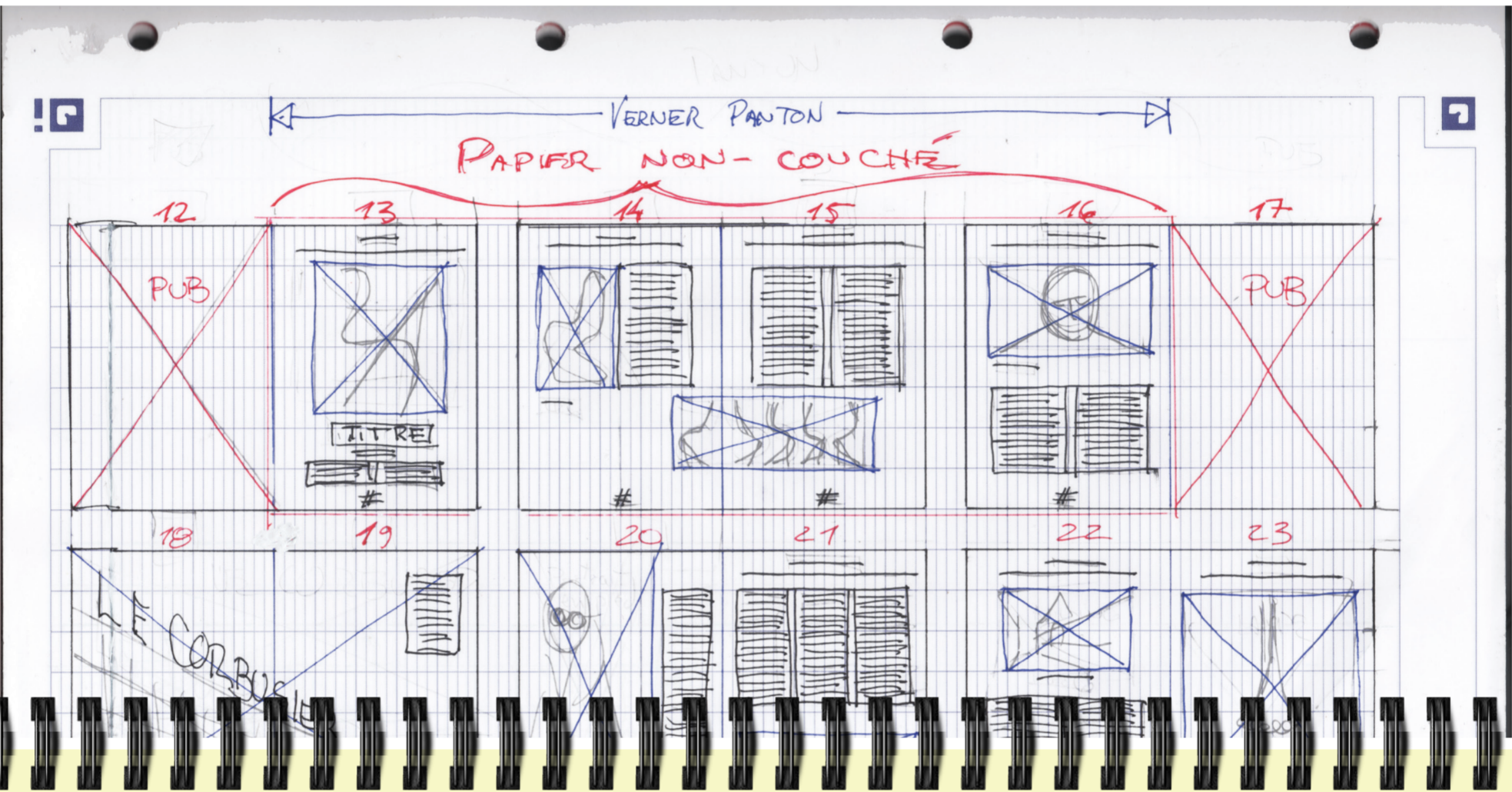
Hors-série 2022

9



4 PAGES DU CENTRE DU MAGAZINE ▲

▼ EXTRAIT DU « CHEMIN DE FER »



▼ DOUBLE PAGE D'ENTRÉE D'ARTICLE





Une courte vidéo  
que j'ai réalisée en **Motion design**



La version *on-line* de ce portfolio  
développée sur le système **WordPress**



[www.danielfortin.fr](http://www.danielfortin.fr)

*design*

FORNIT  
D/NIET